



# **Pomoc psychologiczno- -pedagogiczna w szkołach. Zadania dyrektora i nauczyciela**

**Opracowano na podstawie materiałów Katarzyny Leśniewskiej,  
za zgodą autorki**

# Cele

- Usystematyzowanie wiedzy na temat aktów prawnych regulujących kwestie związane z udzielaniem pomocy psychologiczno-pedagogicznej
- Przybliżenie harmonogramu prac oraz zakresów obowiązków nauczycieli i dyrektora
- Przybliżenie ważnych kwestii związanych z tworzeniem dokumentacji dziecka ze specjalnymi potrzebami



# Podstawa prawna

1. Rozporządzenie Ministra Edukacji Narodowej w sprawie zasad udzielania i organizacji pomocy psychologiczno-pedagogicznej w publicznych przedszkolach, szkołach i placówkach  
(Dz.U. Nr 228, poz. 1487) **[PPP]**
2. Rozporządzenie Ministra Edukacji Narodowej w sprawie warunków organizowania kształcenia, wychowania i opieki dla dzieci i młodzieży niepełnosprawnych oraz niedostosowanych społecznie w przedszkolach, szkołach i oddziałach ogólnodostępnych lub integracyjnych  
(Dz.U. Nr 228, poz. 1490) **[W-I,O]**
3. Rozporządzenie Ministra Edukacji Narodowej w sprawie warunków organizowania kształcenia, wychowania i opieki dla dzieci i młodzieży niepełnosprawnych oraz niedostosowanych społecznie w specjalnych przedszkolach, szkołach i oddziałach oraz w ośrodkach  
(Dz.U. Nr 228, poz. 1489) **[W-S]**
4. Rozporządzenie Ministra Edukacji Narodowej zmieniające w sprawie warunków i sposobu oceniania, klasyfikowania i promowania uczniów i słuchaczy oraz przeprowadzania sprawdzianów i egzaminów w szkołach publicznych (Dz.U. Nr 228, poz. 1491) **[O]**
5. Rozporządzenie Ministra Edukacji Narodowej w sprawie szczegółowych zasad działania publicznych poradni psychologiczno-pedagogicznych, w tym publicznych poradni specjalistycznych (Dz.U. Nr 228, poz. 1488) **[ZDP]**
6. Rozporządzenie Ministra Edukacji Narodowej w sprawie ramowego statutu publicznej poradni psychologiczno-pedagogicznej, w tym publicznej poradni specjalistycznej  
(Dz.U. Nr 228, poz. 1492) **[SP]**

# Pomoc psychologiczno-pedagogiczna

- Pomoc psychologiczno-pedagogiczna udzielana uczniowi to różnorodne działania polegające na **rozpoznawaniu i zaspokajaniu indywidualnych potrzeb** rozwojowych i edukacyjnych uczniów oraz **rozpoznawaniu indywidualnych możliwości** psychofizycznych ucznia  
**[PPP]**
- Realizowana jest m.in. poprzez **indywidualizację** działań pedagogicznych zarówno **na obowiązkowych, jak i na dodatkowych zajęciach** edukacyjnych (np. dostosowanie wymagań edukacyjnych do indywidualnych potrzeb edukacyjnych i możliwości psychofizycznych ucznia)  
**[O]**

**ZA ORGANIZACJĘ POMOCY PSYCHOLOGICZNO-PEDAGOGICZNEJ  
ODPOWIEDZIALNY JEST DYREKTOR**

# Organizacja pomocy

## 1. Rozpoznawanie

- potrzeby i możliwości, mocne strony i deficyty uczniów
- zasoby szkoły



## 2. Inicjowanie pomocy

- na podstawie dokumentu lub wniosku nauczyciela lub specjalisty dyrektor niezwłocznie powołuje zespół i wyznacza osobę koordynującą



## 3. Planowanie i koordynowanie

- spotkania zespołu: określenie zakresu pomocy przez zespół, prowadzenie dokumentacji (KIPU, PDW, IPET)

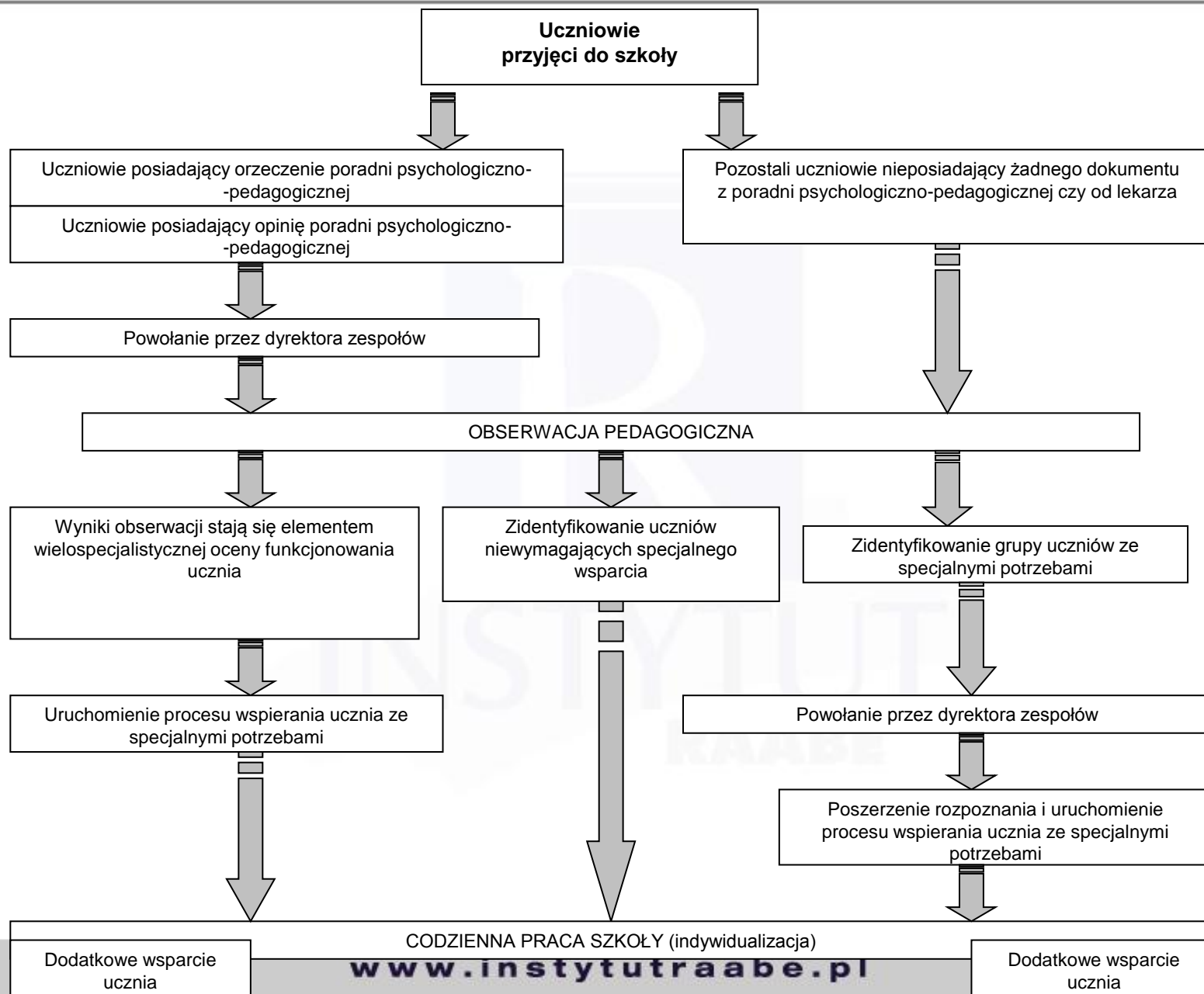


## 4. Udzielanie pomocy

- nauczyciele i specjaliści zgodnie ze swoimi zadaniami i kompetencjami



## 5. Ocena efektywności pomocy udzielanej przez zespół



# ETAP 1 - Rozpoznawanie

## Identyfikacja uczniów potrzebujących pomocy – działania nauczyciela?

- Obserwacje pedagogiczne prowadzone przez nauczyciela
- Analiza wytworów ucznia
- Rozmowy z rodzicami
- Informacje przekazane przez specjalistów

## Rozpoznawanie potrzeb i możliwości uczniów jako podstawa do dalszej pracy:

- Umożliwia zidentyfikowanie obszarów trudności każdego ucznia
- Umożliwia rozpoznanie potencjału każdego ucznia
- Umożliwia wykorzystanie potencjału ucznia do pokonywania deficytów

**KORZYŚĆ:** dostosowanie wymagań edukacyjnych, motywacja do pokonywania trudności

Przykładowe arkusze obserwacyjne  
i narzędzia do oceny funkcjonowania ucznia

z materiałów opublikowanych

W

poradniku „Indywidualne potrzeby edukacyjne  
i rozwojowe”

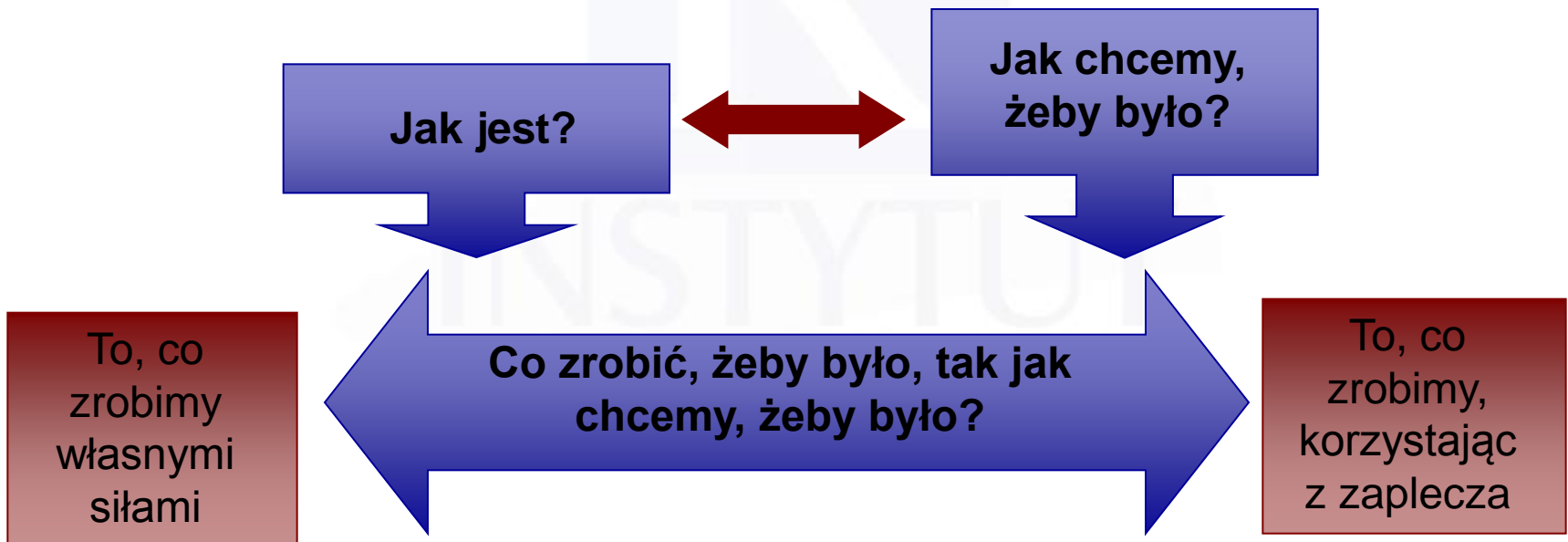
oraz „Poradniku pedagoga szkolnego”



# ETAP 1 - Rozpoznawanie

## Rozpoznawanie zasobów szkoły:

- Baza lokalowa
- Organizacja pracy szkoły
- Szeroko pojęte kompetencje nauczycieli i specjalistów
- Relacje
- Zaplecze



## ETAP 2 – inicjowanie pomocy

**Kogo i w jaki sposób można zapraszać na posiedzenia zespołu?**

**Rodzic** – jest zapraszany przez dyrektora.

**Dyrektor** może wnioskować o udział pracownika poradni w posiedzeniach zespołu – koordynator informuje dyrektora o takiej potrzebie.

**Rodzic** może wnioskować do dyrektora o udział innych osób.

## ETAP 2 – inicjowanie pomocy

### Kto może inicjować udzielanie pomocy psychologiczno-pedagogicznej?

- rodzice ucznia;
- nauczyciel, wychowawca grupy wychowawczej lub specjalista prowadzący zajęcia z uczniem;
- asystent edukacji romskiej;
- poradnia psychologiczno-pedagogiczna;
- pomoc nauczyciela.



## ETAP 2 – inicjowanie pomocy

### Co to jest zespół?

**Zespół** tworzą **nauczyciele, wychowawcy grup wychowawczych oraz specjaliści** pracujący z danym dzieckiem. Wykonują oni zadania z zakresu pomocy psychologiczno-pedagogicznej i są odpowiedzialni za udzielanie wsparcia uczniowi ze specjalnymi potrzebami edukacyjnymi **[PPP]**

**Zespół** to grupa osób:

- posiadających wspólny cel (specyficzny dla danego zespołu) i motywację do jego osiągnięcia,
- zazwyczaj różniących się kompetencjami i umiejących z tego korzystać,
- biorących odpowiedzialność za realizację celu i wspólne działania (odpowiedzialność indywidualna i zbiorowa),
- nastawionych na otwarte dyskusje, współdecydowanie i zbiorowe rozwiązywanie problemów,
- systematycznie podnoszących swoje kompetencje.

## ETAP 2 – inicjowanie pomocy

### Poradnia psychologiczno- pedagogiczna jako zaplecze.

**Szkoła może korzystać z pomocy poradni**, która jest zobligowana m.in.:

- udzielać pomocy rodzicom i nauczycielom w **rozpoznawaniu i rozwijaniu** indywidualnych możliwości, predyspozycji i uzdolnień dzieci i młodzieży;
- współpracować **przy opracowywaniu i realizowaniu** indywidualnych programów edukacyjno-terapeutycznych oraz planów działań wspierających;
- współpracować **w zakresie udzielania i organizowania** przez szkoły i placówki pomocy psychologiczno-pedagogicznej;
- **wspomagać wychowawczą i edukacyjną funkcję szkoły**, w tym udzielać nauczycielom pomocy w rozwiązywaniu problemów dydaktyczno-wychowawczych
- udzielać, we współpracy z placówkami doskonalenia nauczycieli, **wsparcia merytorycznego nauczycielom i specjalistom** udzielającym pomocy psychologiczno-pedagogicznej w przedszkolach.

**Zakres zadań pracowników poradni, z uwzględnieniem zadań realizowanych poza poradnią, w tym na terenie szkoły, poradnia jest zobligowana zapisać w swoim statucie.**

## ETAP 2 – inicjowanie pomocy

### Dla kogo i kiedy powołać zespół?

#### UCZNIÓW Z ORZECZENIAMI O POTRZEBIE KSZTAŁCENIA SPECJALNEGO:

- **z niepełnosprawnościami**

(niesłyszących i słabosłyszących; niewidomych i słabowidzących; z niepełnosprawnością ruchową, w tym z afazją; z upośledzeniem umysłowym w stopniu lekkim; z upośledzeniem umysłowym w stopniu umiarkowanym lub znacznym; z autyzmem, w tym z zespołem Aspergera; z niepełnosprawnościami sprzężonymi)

- **zagrożonych niedostosowaniem społecznym lub niedostosowanych społecznie**

**Dyrektor powołuje zespół niezwłocznie** po dostarczeniu przez rodzica orzeczenia poradni psychologiczno-pedagogicznej

## ETAP 2 – inicjowanie pomocy

### Dla kogo i kiedy powołać zespół?

UCZNIÓW Z ORZECZENIEM O POTRZEBIE INDYWIDUALNEGO  
OBOWIĄZKOWEGO ROCZNEGO PRZYGOTOWANIA PRZEDSZKOLNEGO,  
Z OPINIAMI I ZDIAGNOZOWANYCH W SZKOLE, w tym:

- szczególnie uzdolnionych
- ze specyficznymi trudnościami w uczeniu się (ryzyko dysleksji)
- z zaburzeniami komunikacji językowej
- z chorobami przewlekłymi
- w sytuacji kryzysowej lub traumatycznej
- z niepowodzeniami edukacyjnymi
- zaniedbanych środowiskowo
- z trudnościami adaptacyjnymi
- innych

**Dyrektor powołuje zespół niezwłocznie** po dostarczeniu przez rodzica/pełnoletniego ucznia orzeczenia lub opinii poradni psychologiczno-pedagogicznej,

**Dyrektor powołuje zespół niezwłocznie** po otrzymaniu informacji, że w szkole zaobserwowano specjalne potrzeby edukacyjne ucznia (w przypadku uczniów bez orzeczeń i opinii).

# Przykładowy formularz powołania zespołu z materiałów opublikowanych w „Poradniku pedagoga szkolnego”



## ETAP 2 – inicjowanie pomocy

### Jaka jest rola rodzica w zespole?

Rodzic ma prawo do uczestnictwa w pracach zespołu. Jest to równoznaczne z prawem do współdecydowania i partnerskiej współpracy z członkami zespołu.

Rodzic ma prawo uczestniczyć w określaniu potrzeb i możliwości dziecka i w planowaniu pomocy. Decyduje wraz z zespołem, w co może się włączyć na etapie realizacji. Ważny jest jego udział w monitorowaniu i ocenie efektywności podejmowanych działań.

### Co ma do zrobienia dyrektor?

Dyrektor **powiadamia rodzica** o terminie posiedzenia zespołu i możliwości wzięcia w nim udziału. Ważne jest, aby zrobił to w terminie umożliwiającym rodzicowi skorzystanie z tej możliwości (najlepiej zaraz po ustaleniu terminu spotkania).

## ETAP 2 – inicjowanie pomocy

### Powoływanie osoby koordynującej

Dyrektor wyznacza osoby koordynujące pracami zespołów.  
Rozporządzenie nie reguluje, kiedy to ma nastąpić.

Dyrektor może powierzyć koordynowanie pracami kilku zespołów jednej osobie.

- ✓ Nie jest korzystnie, kiedy wszystkie zespoły są koordynowane przez tę samą osobę.
- ✓ Skutecznym rozwiązaniem może być powierzenie jednej osobie koordynowania prac **zespołów dzieci z jednej klasy**.



## ETAP 3 – planowanie i koordynowanie

**Zespół, planując swoją pracę, musi mieć świadomość zadań, do realizacji których jest zobligowany.**

### **Zadania zespołu:**

- 1) ustalenie zakresu**, w którym uczeń wymaga pomocy psychologiczno-pedagogicznej z uwagi na indywidualne potrzeby rozwojowe i edukacyjne oraz możliwości psychofizyczne, w tym szczególne uzdolnienia;
- 2) określenie zalecanych form, sposobów i okresów udzielania uczniowi pomocy** psychologiczno-pedagogicznej, z uwzględnieniem indywidualnych potrzeb rozwojowych i edukacyjnych oraz możliwości psychofizycznych ucznia, a w przypadku ucznia posiadającego orzeczenie lub opinię – także z uwzględnieniem zaleceń zawartych w orzeczeniu lub opinii

## **ETAP 3 – planowanie i koordynowanie**

### **Formy pomocy psychologiczno-pedagogicznej w szkole**

#### **Uczniowie:**

- zajęcia specjalistyczne: korekcyjno-kompensacyjne (5), logopedyczne (4), socjoterapeutyczne oraz inne zajęcia o charakterze terapeutycznym (10);
- zajęcia dydaktyczno-wyrównawcze (8)
- zajęcia rozwijające uzdolnienia (8)
- klasy terapeutyczne (15)
- porady i konsultacje.

#### **Rodzice uczniów i nauczyciele**

- porady i konsultacje;
- warsztaty i szkolenia

## ETAP 3 – planowanie i koordynowanie

### Zadania zespołu (cd.):

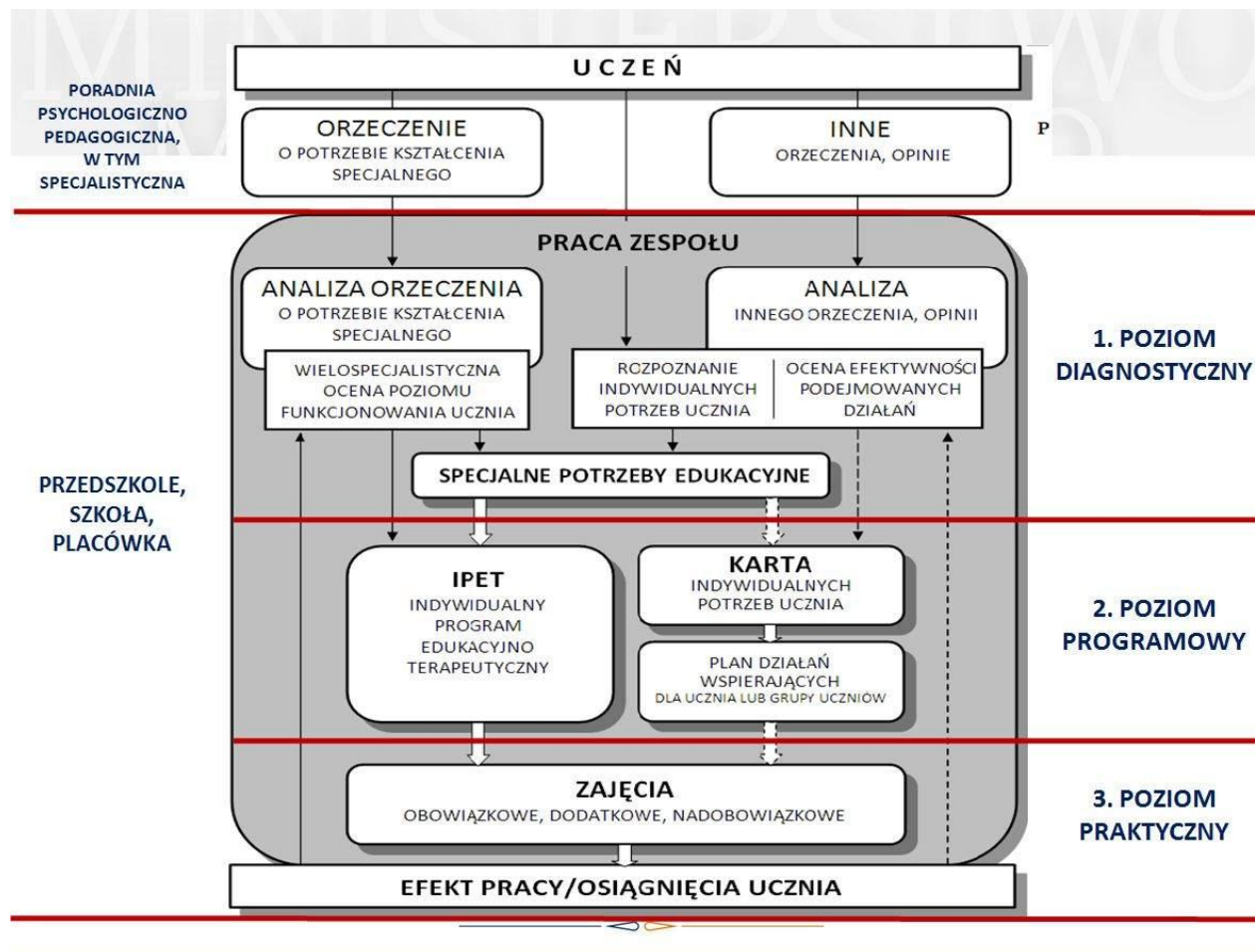
**3) ocena efektywności pomocy psychologiczno-pedagogicznej udzielanej uczniowi**, w tym efektywności realizowanych zajęć, dotyczącej:

- danej formy pomocy psychologiczno-pedagogicznej – po zakończeniu jej udzielania;
- pomocy psychologiczno-pedagogicznej udzielonej w danym roku szkolnym – przed opracowaniem arkusza organizacji przedszkola, szkoły lub placówki, na kolejny rok szkolny

**4) podejmowanie działań mediacyjnych i interwencyjnych w sytuacjach kryzysowych.**

Źródło: Rozporządzeniem Ministra Edukacji Narodowej z dnia 17 listopada 2010 r. *w sprawie zasad udzielania i organizacji pomocy psychologiczno-pedagogicznej w publicznych przedszkolach, szkołach i placówkach (paragraf 20, 23, 24)*

# ETAP 3 – planowanie i koordynowanie



Przykładowy arkusz IPET  
z materiałów opublikowanych  
w  
poradniku „Indywidualne potrzeby  
edukacyjne i rozwojowe”

## ETAP 3 – planowanie i koordynowanie

### Co zawiera IPET?

- 1) zakres dostosowania wymagań edukacyjnych wynikających z programu nauczania do indywidualnych potrzeb rozwojowych i edukacyjnych oraz możliwości psychofizycznych ucznia;
- 2) rodzaj i zakres zintegrowanych działań nauczycieli i specjalistów prowadzących zajęcia z uczniem;
- 3) formy i metody pracy z uczniem;
- 4) formy, sposoby i okres udzielania uczniowi pomocy psychologiczno-pedagogicznej oraz wymiar godzin, w którym poszczególne formy pomocy będą realizowane, ustalone przez dyrektora przedszkola lub szkoły;
- 5) działania wspierające rodziców ucznia oraz zakres współdziałania z poradniami psychologiczno-pedagogicznymi, w tym poradniami specjalistycznymi, placówkami doskonalenia nauczycieli, organizacjami pozarządowymi oraz innymi instytucjami działającymi na rzecz rodziny, dzieci i młodzieży;
- 6) zajęcia rewalidacyjne i resocjalizacyjne oraz inne zajęcia odpowiednie ze względu na indywidualne potrzeby rozwojowe i edukacyjne oraz możliwości psychofizyczne ucznia;
- 7) zakres współpracy nauczycieli i specjalistów z rodzicami ucznia w realizacji zadań.



# Przykładowa KIPU oraz arkusz dostosowania wymagań edukacyjnych

z materiałów opublikowanych

W

„Poradniku pedagoga szkolnego” oraz  
poradniku „Indywidualne potrzeby  
edukacyjne i rozwojowe”

# ETAP 3 – planowanie i koordynowanie

## Co zawiera KIPU?

- 1) imię (imiona) i nazwisko ucznia;
- 2) nazwę przedszkola lub szkoły oraz oznaczenie grupy lub oddziału;
- 3) informację dotyczącą orzeczenia lub opinii z podaniem numeru i daty wystawienia albo informację o potrzebie objęcia ucznia pomocą psychologiczno-pedagogiczną stwierdzonej w wyniku przeprowadzonych działań pedagogicznych;
- 4) zakres, w którym uczeń wymaga pomocy psychologiczno-pedagogicznej ;
- 5) zalecane przez zespół formy, sposoby i okresy udzielania pomocy psychologiczno-pedagogicznej;
- 6) ustalone przez dyrektora przedszkola lub szkoły formy, sposoby i okresy udzielania pomocy psychologiczno-pedagogicznej oraz wymiar godzin, w którym poszczególne formy pomocy będą realizowane;
- 7) ocenę efektywności pomocy psychologiczno-pedagogicznej;
- 8) terminy spotkań zespołu;
- 9) podpisy osób biorących udział w poszczególnych spotkaniach zespołu.

# ETAP 3 – planowanie i koordynowanie

## Co zawiera PDW?

- 1) cele do osiągnięcia w zakresie, w którym uczeń wymaga pomocy psychologiczno-pedagogicznej;
- 2) działania realizowane z uczniem w ramach poszczególnych form i sposobów udzielania uczniowi pomocy psychologiczno-pedagogicznej;
- 3) metody pracy z uczniem;
- 4) zakres dostosowania wymagań edukacyjnych wynikających z programu nauczania do indywidualnych potrzeb rozwojowych i edukacyjnych oraz możliwości psychofizycznych ucznia, o którym mowa w przepisach w sprawie warunków i sposobu oceniania, klasyfikowania i promowania uczniów i słuchaczy oraz przeprowadzania sprawdzianów i egzaminów w szkołach publicznych;
- 5) działania wspierające rodziców ucznia;
- 6) w zależności od potrzeb, zakres współdziałania z poradniami psychologiczno-pedagogicznymi, placówkami doskonalenia nauczycieli, organizacjami pozarządowymi oraz innymi instytucjami działającymi na rzecz rodziny, dzieci i młodzieży.

## ETAP 3 – planowanie i koordynowanie

<b>KTO?</b>	<b>Co?</b>	<b>Kiedy?</b>	<b>Uwagi</b>
<p><b>ZESPÓŁ nauczycieli i specjalistów</b></p>	<ul style="list-style-type: none"> <li>▪ Dokonuje oceny funkcjonowania uczniów</li> <li>▪ Dokonuje rozpoznania specjalnych potrzeb edukacyjnych.</li>   <li>▪ Określa zalecane formy, sposoby i okresy udzielania uczniowi pomocy psychologiczno-pedagogicznej</li>   <li>▪ Opracowuje dokumentację – IPET, KIPU, PDW</li> </ul>	<p>Po powołaniu zespołu do 30 marca – informacja do kolejnego planu organizacji do 30 kwietnia</p> <p>Opracowanie PDW do 30 września</p>	<ul style="list-style-type: none"> <li>▪ W przypadku uczniów z orzeczeniem o potrzebie kształcenia specjalnego – wielospecjalistyczna ocena funkcjonowania</li> </ul> <p>Karta jest przedstawiana dyrektorowi</p>

## ETAP 3 – planowanie i koordynowanie

<b>Kto?</b>	<b>Co?</b>	<b>Kiedy?</b>	<b>Uwagi</b>
<b>DYREKTOR</b>	<ul style="list-style-type: none"> <li>▪ Na podstawie rekomendacji zespołu ustala formy, sposoby i okresy udzielania pomocy oraz wymiar godzin</li> <li>▪ Pisemnie informuje rodziców o ustalonych formach, sposobach, okresach i wymiarze godzin udzielanej pomocy</li> <li>▪ Wnioskuje o udział pracownika poradni psychologiczno-pedagogicznej</li> </ul>	<ul style="list-style-type: none"> <li>▪ Po otrzymaniu rekomendacji od zespołu (do 30 kwietnia – ustalenia do planu organizacji)</li> <li>▪ Niezwłocznie po zatwierdzeniu arkusza organizacji szkoły</li> <li>▪ W zależności od potrzeb</li> </ul>	<ul style="list-style-type: none"> <li>▪ Współpraca z JST</li> <li>▪ Wpisanie do kart i IPET-ów uczniów</li> </ul>

## ETAP 3 – planowanie i koordynowanie

<b>Kto?</b>	<b>Co?</b>	<b>Kiedy?</b>	<b>Uwagi</b>
<b>KOORDYNA -TOR</b>	<ul style="list-style-type: none"> <li>▪ Zwołuje posiedzenia zespołów.</li>   <li>▪ Koordynuje prace.</li>   <li>▪ Jest równocześnie członkiem zespołu</li> </ul>	<ul style="list-style-type: none"> <li>▪ Zgodnie z harmonogramem i ustalonym trybem spotkań w danym zespole.</li>   <li>▪ Podczas i między spotkaniami.</li>   <li>▪ Zawsze</li> </ul>	<ul style="list-style-type: none"> <li>▪ Może koordynować pracę kilku zespołów</li> </ul>

## ETAP 4 – udzielanie pomocy

- Każdy nauczyciel i specjalista realizuje zaplanowane zadania z zakresu pomocy psychologiczno-pedagogicznej zgodnie ze swoimi kompetencjami
- Szczegółowe zadania specjalistów zostały określone w rozporządzeniu dotyczącym udzielania pomocy psychologiczno-pedagogicznej
- Zadania z zakresu pomocy psychologiczno-pedagogicznej są realizowane na obowiązkowych i dodatkowych zajęciach
- Zadania wymagają systematycznej współpracy między nauczycielami, specjalistami i rodzicami uczniów.
- Dyrektor pełni nadzór jako osoba odpowiedzialna za organizację pomocy

## ETAP 4 – udzielanie pomocy

### UWAGA, ŚLEPA ULICZKA! czyli co może zagrozić skuteczności udzielanej pomocy?

- brak rzetelnego rozpoznania potrzeb i możliwości ucznia
- nieprecyzyjne nazwanie problemu  
(z pominięciem przyczyny problemu)
- zbyt ogólnie określone cele
- brak powiązania między celami a zadaniami
- cele i wynikające z nich zadania  
nieuwzględniające realiów
- brak współpracy i przepływu informacji
- brak monitorowania działań
- brak wsparcia i zrozumienia ze strony dyrektora





## ETAP 5 - ocena efektywności

Ocena efektywności to w istocie **dwa komponenty**:

**Ewaluacja**, czyli systematyczne badanie wartości albo cech programu/planu z punktu widzenia przyjętych kryteriów, którego celem jest rozwój danego programu/planu w oparciu o lepsze zrozumienie procesu zachodzącego podczas jego realizacji. Podczas prowadzenia ewaluacji wykorzystuje się dane z monitoringu.

**Monitorowanie**, czyli proces stałego, systematycznego zbierania danych, które podlegają analizie w celu określenia postępów ucznia i podejmowania świadomych decyzji odnośnie do dalszej edukacji i wsparcia dla dziecka.

## ETAP 5 - ocena efektywności

Dokonując oceny, zespół określa wnioski i zalecenia dotyczące dalszej pracy z uczniem, w tym zalecane formy, sposoby i okresy udzielania uczniowi dalszej pomocy psychologiczno-pedagogicznej.



# Podsumowanie

## Dyrektor:

- Odpowiada za organizację pomocy psychologiczno-pedagogicznej, zatem nadzoruje i czuwa nad całością
- Jest osobą decyzyjną - ustala z organem prowadzącym i ostatecznie zatwierdza wymiar pomocy udzielanej uczniowi
- Jest osobą powołaną w sposób formalny do oficjalnych kontaktów z rodzicami (zaproszenia, powiadamianie o ustaleniach zespołu)
- Jest osobą, która może wnioskować o udział przedstawiciela poradni pp w pracach zespołu

# Podsumowanie

## **Nauczyciele i specjaliści:**

Tworzą zespół i ściśle współpracują ze sobą wzajemnie oraz z rodzicami dziecka

Realizują zadania zespołu, które określić można czterema terminami:  
ROZPOZNAWANIE, PLANOWANIE, KOORDYNOWANIE, OCENA  
EFEKTYWNOŚCI

Realizując własne zadania, włączają zadania związane z udzielaniem pomocy psychologiczno-pedagogicznej

Indywidualizują pracę na obowiązkowych i dodatkowych zajęciach

W większym stopniu niż dotychczas są odpowiedzialni za nadzór nad postępami ucznia.

Monitorują działania z zakresu pomocy psychologiczno-pedagogicznej w oparciu o jasno wyznaczoną przez zespół strategię działania, przez co przyczyniają się do osiągnięcia przez uczniów lepszych wyników

**Dziękuję za uwagę!**

Katarzyna Szczepkowska  
trener Instytutu Raabe